



INSTITUTE FOR  
HUMANE EDUCATION

# ROPA DE ALINEACIÓN

por Sarah Dwight-Gilroy, Kathy Kandziolka, y Stephanie Muzekari, IHE M.Ed. graduates

## PROPÓSITO

Todos los días decidimos sobre la ropa que vamos a llevar puesta, pero ¿Cuántas veces nos detenemos a pensar en el impacto que ocasiona nuestra forma de vestir en el prójimo? Los estudiantes explorarán las elecciones de vestir más y menos perjudicial para los animales, las personas y el medio ambiente.

## GRADOS

6 grado y en adelante

## DURACIÓN

60 minutos

## MATERIALES

- cuatro colecciones de ropa de varios tipos y materiales
- cuatro colgadores y perchas suficientes para colgar las prendas
- cuatro juegos de tarjetas de información con imágenes
- tarjetas de consumidores conscientes

## ASIGNATURAS RELACIONADAS

Lengua y Literatura, Ciencias, y Sociales e Historia

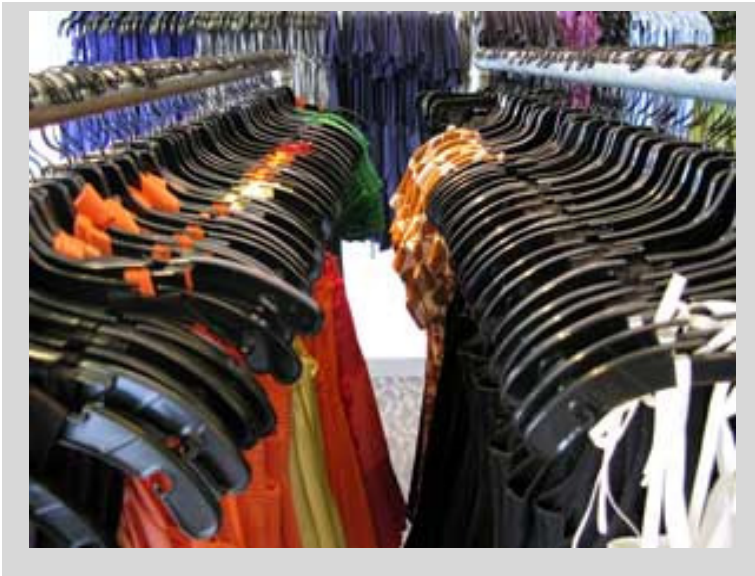
## NORMAS COMMON CORE

Common Core para grados 6-8: <http://bit.ly/16n0n8z>

Common Core para grados 9-12: <http://bit.ly/1eR7WNY>

## PREPARACIÓN

1. Reune cuatro conjuntos de prendas similares de diferentes tipos y materiales (e.j. piel, poliester, ropa usada, cáñamo, prendas artesanales, algodón orgánico, algodón convencional, seda, lana, tencel)
2. Crea cuatro juegos de tarjetas informativas, cada una para cada tipo o material de ropa que describa como la prenda ha sido producida y quién o qué ha sido afectado o envuelto en la producción de tal objeto. (Ayúdate del apartado de recursos para ideas.)



3. Antes del inicio de la clase, cuelga los cuatro conjuntos de prendas en los colgadores acompañados de las tarjetas informativas, cada tarjeta debe de estar unida con la prenda correspondiente.

## EL PROCEDIMIENTO

1. Pregunta a los participantes: “¿Qué decisiones has tomado hoy?” A partir de esa pregunta encamina la discusión hacia el tema de la elección de ropa preguntándoles “¿Cómo habéis escogido la ropa que lleváis hoy?”
2. Divide a la clase en cuatro grupos. Tres de ellos tendrán una forma de analizar los hechos, una perspectiva: animales, medio ambiente, humanos. La tarea de cada uno de estos grupos es ordenar el conjunto de prendas que les corresponda del menos al más perjudicial en su colgador, reflejando el punto de vista que les ha sido asignado. (De forma que el criterio principal para el grupo de los animales será el uso animal y la crueldad como factores principales, y el grupo del medio ambiente evaluará el impacto en el medio ambiente, etc.) El cuarto grupo tiene un

## RECURSOS RELACIONADOS

### Sitios web

**CNN Freedom Project:  
Ending Modern Day Slavery**  
<http://bit.ly/TnWHfl>

**Free the Slaves**  
[www.freetheslaves.net/](http://www.freetheslaves.net/)

**Products of Slavery**  
[www.productssofslavery.org](http://www.productssofslavery.org)

**Slavery Footprint**  
<http://slaveryfootprint.org/>

### Artículos

**Animals Used for Clothing  
Fact Sheets (PETA)**  
<http://bit.ly/SWG7a9>

**Apparel Industry Life Cycle  
Carbon Mapping**  
<http://bit.ly/RvIWwT>

**Dirty Laundry: Unraveling  
the Corporate Connections  
to Toxic Water Pollution in  
China**  
<http://bit.ly/QjimET>

**Waste Couture:  
Environmental Impact of  
Clothing Industry**  
<http://1.usa.gov/RuAD2Z>

importante desafío porque tendrá que ordenar su conjunto de ropa considerando las perspectivas de los otros tres grupos (animales, medio ambiente, humanos) del menos al más perjudicial.

3. Una vez que cada grupo haya leído las tarjetas informativas de la colección de prendas que les corresponda y hayan organizado éstas de la menos a la más perjudicial teniendo en cuenta la perspectiva y los criterios que deben respetar, haz que la clase al completo revise las clasificaciones de los otros grupos y que haya un representante para explicar y justificar el orden de las piezas.
4. Inicia una discusión a partir de las opiniones que surjan. Pídeles que reflexionen sobre otros posibles criterios gracias a los que podrían elegir otras piezas de ropa que provoquen menos consecuencias negativas.
5. Pide algunos voluntarios en la clase que expliquen cuáles serían las opciones de ropa que escogerían partiendo de la información de la que disponen ahora.
6. Distribuye entre los estudiantes las Tarjetas de Consumidores Conscientes.

## EXTENSIONES

1. Haz que los estudiantes se agrupen y que participen en la actividad Tarjetas de selección (Vea nuestro apartado Actividades/Secuencias didácticas).
2. Los estudiantes (o grupos de estudiantes) deberán escoger un tipo de tejido (e.j.piel, lana, poliéster, cáñamo, prendas artesanales, algodón orgánico, algodón convencional, bambú) e investigar las particularidades de los métodos de producción de dichos tejidos, considerando el impacto que pueda tener en animales, personas, y el planeta en todas las etapas de la producción, para después compartir lo que han descubierto con el resto de la clase.

## Tarjeta de Consumidor Consciente

Cuando estés comprando alguna cosa, saca la tarjeta y toma el tiempo necesario para pensar detenidamente sobre las cuestiones de la tarjeta. Muchas de las elecciones que hacemos parecen ofrecernos satisfacción a corto plazo pero no suelen servirnos a largo plazo o teniendo en cuenta otros factores.

### Tarjeta de Consumidor Consciente

- ¿Es algo que quiero o que necesito?
- ¿Cuántos tengo ya?
- ¿Cuánto voy a usarlo? ¿Cuánto va a durar? ¿Qué ocurre una vez que ya no lo necesite más?
- ¿Podría pedírselo prestado a un amigo o un familiar?
- ¿Tener esto va a dar algún sentido a mi vida?
- ¿Cuál es el costo de este artículo para mi salud, para los animales, para el medio ambiente o para otras personas?
- ¿Qué elección sería la mejor y la menos perjudicial de todas?

### Tarjeta de Consumidor Consciente

- ¿Es algo que quiero o que necesito?
- ¿Cuántos tengo ya?
- ¿Cuánto voy a usarlo? ¿Cuánto va a durar? ¿Qué ocurre una vez que ya no lo necesite más?
- ¿Podría pedírselo prestado a un amigo o un familiar?
- ¿Tener esto va a dar algún sentido a mi vida?
- ¿Cuál es el costo de este artículo para mi salud, para los animales, para el medio ambiente o para otras personas?
- ¿Qué elección sería la mejor y la menos perjudicial de todas?